



АДМИНИСТРАЦИЯ ГОРОДА ПЕРМИ
ДЕПАРТАМЕНТ ЗЕМЕЛЬНЫХ ОТНОШЕНИЙ

РЕШЕНИЕ

о размещении объектов № 2450 от 25.12.2019

г. Пермь, ул. Сибирская, 15

Департамент земельных отношений администрации города Перми в соответствии с пунктом 3 статьи 39.36 Земельного кодекса Российской Федерации, Положением о порядке и условиях размещения объектов на землях или земельных участках, находящихся в государственной или муниципальной собственности, на территории Пермского края без предоставления земельных участков и установления сервитутов, публичного сервитута, утвержденным постановлением Правительства Пермского края от 22.07.2015 № 478-п

разрешает ОАО «МРСК Урала» (ИНН 6671163413, ОГРН 1056604000970, место нахождения: 620026, Свердловская область, г.Екатеринбург, ул. Мамина-Сибиряка, д. 140)

размещение объекта: КТПП 6/0,4 кВ, ВЛ 6 кВ, воздушные выходы 0,4 кВ, оборудование учета э/э; Реконструкция ВЛ 0,4 кВ от ТП-2049 (замена провода, переключение), для электроснабжения индивидуального жилого дома по адресу: Пермский край, г. Пермь, Мотовилихинский район, ул. Рылеева, 2 (кадастровый номер земельного участка 59:01:3911363:6).

на землях: государственная собственность на которые не разграничена

на срок: 1 год

местоположение: Пермский край, г. Пермь, Мотовилихинский район, перекресток ул. Магнитогорской и ул. Козловской

способ размещения объекта: подземный

Территория, согласно схеме, расположена в зонах с особым условием использования территорий: охранный зона газораспределительных сетей, охранный зона объектов электросетевого хозяйства, приаэродромная территория аэродрома аэропорта Большое Савино.

ОАО «МРСК Урала»:

1. Соблюдать правила охранных зон газопроводов, установленные постановлением Правительства Российской Федерации от 20 ноября 2000 г. № 878 «Об утверждении Правил охраны газораспределительных сетей»;

2. Соблюдать порядок использования земельных участков, установленный постановлением Правительства Российской Федерации от 24.02.2009 № 160 «О порядке установления охранных зон объектов электросетевого хозяйства и особых условий использования земельных участков,

расположенных в границах таких зон»;

3. Соблюдать правила охранных зон воздушного пространства, установленные постановлением Правительства Российской Федерации от 11.03.2010 № 138 «Об утверждении Федеральных правил использования воздушного пространства Российской Федерации»;

4. В соответствии с пунктом 7(2) Положения о порядке и условиях размещения объектов на землях или земельных участках, находящихся в государственной или муниципальной собственности, на территории Пермского края без предоставления земельных участков и установления сервитутов, утвержденного Постановлением Правительства Пермского края от 22.07.2015 № 478-п, представить в департамент земельных отношений администрации города Перми в течение 1 месяца с момента размещения объектов материалы контрольной геодезической съемки размещенных объектов на бумажном и электронном носителях на безвозмездной основе.

В соответствии со статьей 20¹ Закона Пермского края от 14.09.2011 № 805-ПК «О градостроительной деятельности в Пермском крае» ОАО «МРСК Урала»:

Не позднее чем за 10 рабочих дней до начала строительства и (или) реконструкции безвозмездно передает в департамент градостроительства и архитектуры администрации города Перми один экземпляр копий разделов проектной документации, предусмотренных пунктом 1 части 12 статьи 48 Градостроительного кодекса Российской Федерации;

В течение 10 рабочих дней после окончания работ по строительству, реконструкции безвозмездно передать в департамент градостроительства и архитектуры администрации города Перми схему, отображающую расположение объекта и сетей инженерно-технического обеспечения, подписанную застройщиком (техническим заказчиком), с приложением текстового и графического описания местоположения границ охранной и санитарно-защитной зоны, перечень координат характерных точек границ такой зоны.

Приложение: схема предполагаемых к использованию земель или части земельного участка на 1 л. в 1 экз.

Начальник отдела предоставления земельных участков по работе с юридическими лицами



Н.М.Санникова

Схема предполагаемых к использованию земель или части земельного участка

Объект: «Строительство КТПП 6/0,4 кВ, ВЛ 6 кВ, воздушные выходы 0,4 кВ, оборудование учета э/э; Реконструкция ВЛ 0,4 кВ от ТП-2049 (замена провода, переключение), для электроснабжения индивидуального жилого дома по адресу: Пермский край, г. Пермь, Мотовилихинский район, ул. Рылеева, 2 (кад. номер зем. участка 59:01:3911363:6)».

Местоположение: Пермский край, г. Пермь, Мотовилихинский район, перекресток ул. Магнитогорская и ул. Козловская

Площадь земель или части земельного участка 116 кв.м.

Категория земель: Земли населенных пунктов.

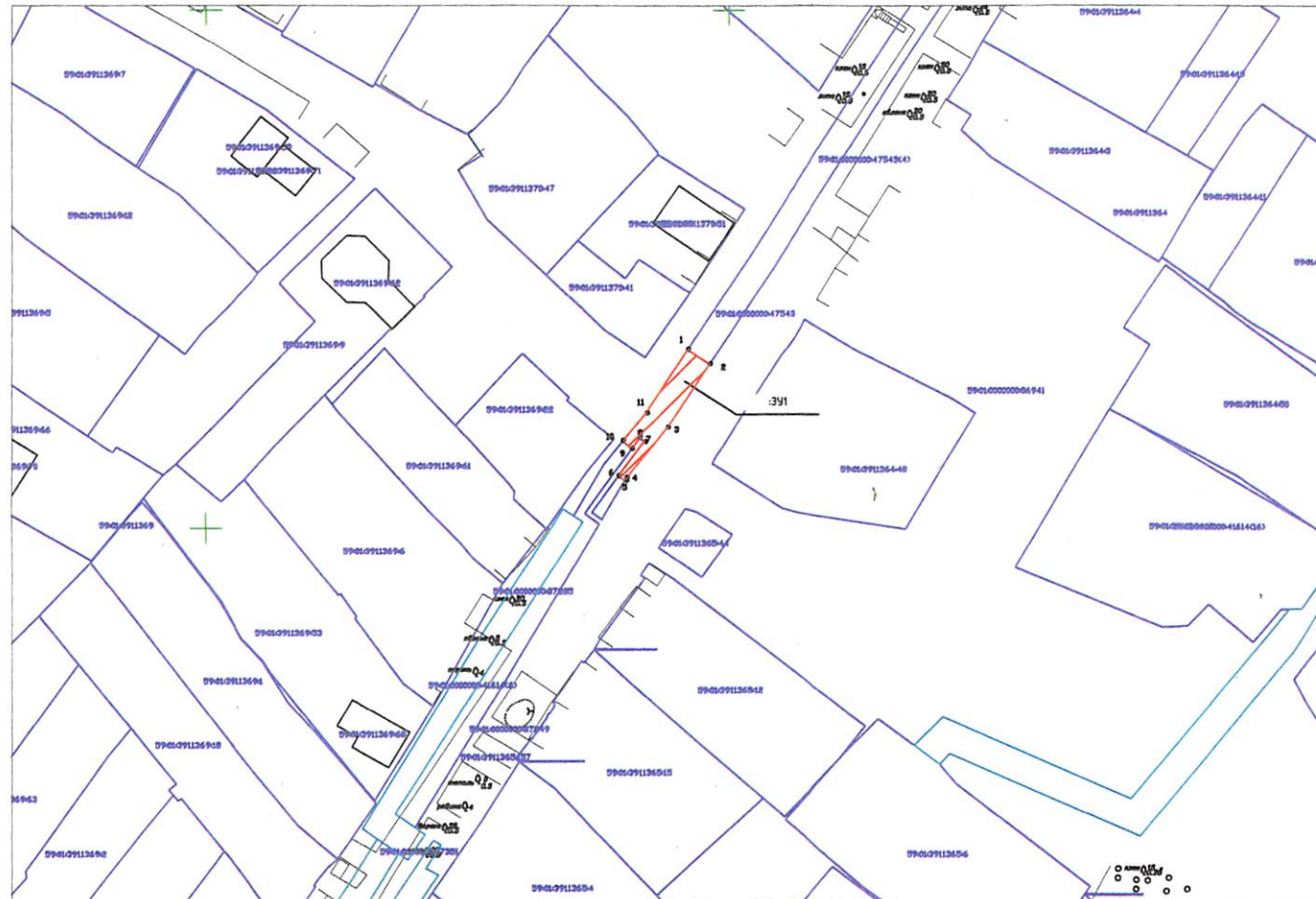
Вид разрешенного использования: -

Координаты точек в МСК-59

:391		
№ точек	X	Y
1	521884,41	2237492,19
2	521881,66	2237496,36
3	521869,39	2237488,28
4	521859,61	2237480,45
5	521859,23	2237480,23
6	521860,03	2237478,95
7	521866,72	2237483,82
8	521867,44	2237483,09
9	521865,26	2237481,51
10	521866,78	2237479,78
11	521872,34	2237484,24

Описание границ смежных землепользователей:

от точки 1 до точки 2 участок КН 59:01:0000000:47543
от точки 2 до точки 5 земли общего пользования
от точки 5 до точки 6 участок КН 59:01:0000000:47543
от точки 6 до точки 9 земли общего пользования
от точки 9 до точки 10 участок КН 59:01:0000000:47543
от точки 10 до точки 1 земли общего пользования



Масштаб 1:1000



Заявитель:

Корбуца Е.В.

(подпись, расшифровка подписи)

МП

(для юридических лиц
и индивидуальных предпринимателей)

Верно

по доверенности №ПЭ-391-2019 от 21.01.2019

Условные обозначения:

:391	- условный номер земельного участка
	- вновь образованная часть границы, сведения о которой достаточны для определения ее местоположения
	- существующая часть границы, имеющиеся в ГКН сведения о которой достаточны для определения ее местоположения
:7	- номер земельного участка в кадастровом квартале
59:01:3911379	- номер кадастрового квартала
	- граница кадастрового квартала